

# SDGs

2025







## Sustainable Development Goals (SDGs)

### เป้าหมายการพัฒนาที่ยั่งยืน

มหาวิทยาลัยราชภัฏนครปฐม ได้น้อมนำกรอบแนวคิดศาสตร์พระราชาพระบาทสมเด็จพระบรมราชโสมบพิตร ในพระบาทสมเด็จพระปรเมนทรรามาธิบดีศรีสินทรมหาวชิราลงกรณ พระวชิรเกล้าเจ้าอยู่หัว กำหนดแผนยุทธศาสตร์และกรอบแนวคิดในการปรับทิศทางของมหาวิทยาลัย เพราะฉะนั้นมหาวิทยาลัยจึงได้มุ่งเน้นถึงการพัฒนาอย่างยั่งยืนทั้งในด้านการศึกษา และการพัฒนาท้องถิ่น

## เป้าหมายการพัฒนาที่ยั่งยืน 17 เป้าหมาย

Times Higher Education (THE) องค์กรจัดอันดับมหาวิทยาลัยโลก จากประเทศอังกฤษ ซึ่งเป็นองค์กรแรกที่มีการวัดความสำเร็จของมหาวิทยาลัยทั่วโลกในการดำเนินการตามเป้าหมายการพัฒนาที่ยั่งยืน หรือ Sustainable Development Goals (SDGs) ขององค์การสหประชาชาติ ผ่านการประเมินตัวชี้วัด โดยแบ่งเป็น 4 ขอบเขตหลัก ได้แก่ 1) งานวิจัย (Research) 2) นโยบายและแนวทางปฏิบัติภายในมหาวิทยาลัย (Stewardship) 3) การเชื่อมโยงกับสังคมในระดับท้องถิ่น ภูมิภาค และระดับโลก (Outreach) และ 4) การเรียนการสอน (Teaching) ซึ่งจะใช้เป็นทิศทางการพัฒนาตั้งแต่เดือนกันยายน ปี 2558 ถึงเดือนสิงหาคม 2573 ครอบคลุมระยะเวลา 15 ปี โดยประกอบไปด้วย 17 เป้าหมายคือ

### SUSTAINABLE DEVELOPMENT GOALS



- เป้าหมายที่ 1 No Poverty ขจัดความยากจน
- เป้าหมายที่ 2 Zero Hunger ขจัดความหิวโหยและความอดอยาก
- เป้าหมายที่ 3 Good Health and Well-being มีสุขภาพและความเป็นอยู่ที่ดี
- เป้าหมายที่ 4 Quality Education การศึกษาที่เท่าเทียม
- เป้าหมายที่ 5 Gender Equality ความเท่าเทียมทางเพศ
- เป้าหมายที่ 6 Clean Water and Sanitation การจัดการน้ำและสุขาภิบาล
- เป้าหมายที่ 7 Affordable and Clean Energy พลังงานสะอาดที่ทุกคนเข้าถึงได้
- เป้าหมายที่ 8 Decent Work and Economic Growth การจ้างงานที่มีคุณค่าและการเติบโตทางเศรษฐกิจ
- เป้าหมายที่ 9 Industry, Innovation and Infrastructure อุตสาหกรรม นวัตกรรม โครงสร้างพื้นฐาน
- เป้าหมายที่ 10 Reduces Inequalities ลดความเหลื่อมล้ำ ทั้งภายในและระหว่างประเทศ

- เป้าหมายที่ 11 Sustainable Cities and Communities เมืองและถิ่นฐานมนุษย์อย่าง ยั่งยืน
- เป้าหมายที่ 12 Responsible Consumption and Production แผนการบริโภคและการ พัฒนาที่ยั่งยืน
- เป้าหมายที่ 13 Climate Action การรับมือการเปลี่ยนแปลงสภาพภูมิอากาศ
- เป้าหมายที่ 14 Life below water การใช้ประโยชน์จากมหาสมุทรและทรัพยากรทางทะเล
- เป้าหมายที่ 15 Life on Land การใช้ประโยชน์จากระบบนิเวศทางบก
- เป้าหมายที่ 16 Peace and Justice Strong Institutions สังคมสงบสุข ยุติธรรม ไม่แบ่งแยก
- เป้าหมายที่ 17 Partnerships for the goals ความร่วมมือเพื่อการพัฒนาที่ยั่งยืน



**บูรณาการความรู้  
เพื่อพัฒนาท้องถิ่น**

เอกลักษณ์มหาวิทยาลัย



# สารบัญ

	หน้า
คำนำ	(1)
สารบัญ	(2)
SDG 1 ขจัดความยากจน.....	1
SDG 2 ขจัดความหิวโหย.....	3
SDG 3 สุขภาพและความเป็นอยู่ที่ดี.....	5
SDG 4 สร้างการศึกษาที่มีคุณภาพ.....	7
SDG 5 สร้างความเท่าเทียมทางเพศ.....	10
SDG 6 จัดการน้ำและสุขาภิบาล.....	11
SDG 7 พลังงานสะอาดที่ทุกคนเข้าถึงได้.....	13
SDG 8 การจ้างงานที่มีคุณค่าและการเติบโตทางเศรษฐกิจ.....	16
SDG 9 ส่งเสริมอุตสาหกรรม นวัตกรรม และโครงสร้างพื้นฐาน.....	18
SDG 10 ลดความเหลื่อมล้ำ.....	19
SDG 11 สร้างเมืองและชุมชนที่ยั่งยืน.....	20
SDG 12 สร้างการบริโภคและการผลิตที่ยั่งยืน.....	22
SDG 13 การรับมือการเปลี่ยนแปลงสภาพภูมิอากาศ.....	25
SDG 14 อนุรักษ์และใช้ประโยชน์จากทรัพยากรทางทะเลอย่างยั่งยืน.....	26
SDG 15 ส่งเสริมการใช้ประโยชน์ที่ยั่งยืนของระบบนิเวศทางบก.....	27
SDG 16 ส่งเสริมสันติภาพและการเข้าถึงระบบยุติธรรมอย่างเท่าเทียม.....	29
SDG 17 สร้างความร่วมมือเพื่อการพัฒนาที่ยั่งยืน.....	31





# 1 NO POVERTY



## คุณนักเรียนที่เป็นคนดี ขาดแคลนทุนทรัพย์

โครงการความร่วมมือโรงเรียนเครือข่าย MOU

- ✓ ฟรีค่าเทอมตลอดหลักสูตร
- ✓ มีความประพฤติดี กตัญญู มีจิตอาสา
- ✓ ไม่บงคับผลการเรียน

• เชื่อมโยงเป็นไปตามที่มหาวิทยาลัยกำหนด



## โครงการนิทรรศการแสดงผลงานผลิตภัณฑ์นวัตกรรมผู้ประกอบการรุ่นใหม่

ศูนย์บ่มเพาะวิสาหกิจ มหาวิทยาลัยราชภัฏนครปฐม จัดโครงการนิทรรศการแสดงผลงานผลิตภัณฑ์นวัตกรรมผู้ประกอบการรุ่นใหม่ วันที่ 15 พฤษภาคม 2566 ณ หอประชุมอาคารสิริวิรุณยา มหาวิทยาลัยราชภัฏนครปฐม เพื่อสร้างโอกาสทางการตลาดให้กับผู้ประกอบการรุ่นใหม่ และเผยแพร่และประชาสัมพันธ์ขยายตลาดให้กับผู้ประกอบการรุ่นใหม่

## การขับเคลื่อนยุทธศาสตร์การพัฒนาท้องถิ่นของมหาวิทยาลัยราชภัฏนครปฐม

มหาวิทยาลัยราชภัฏนครปฐม ให้การต้อนรับพลเอกดาว์พงษ์ รัตนสุวรรณ องคมนตรีและ ดร.นงรัตน์ อัสโร เลขาธิการ องคมนตรี ในการตรวจเยี่ยมติดตามความก้าวหน้าในการดำเนินงานขับเคลื่อนยุทธศาสตร์การพัฒนาท้องถิ่นของ มหาวิทยาลัยราชภัฏนครปฐม และลงพื้นที่ชุมชน ณ ชุมชนท่องเที่ยวเชิงสร้างสรรค์ (ตลาดในสวน) ชุมชนบ้านหัวอ่าว ต. บางช้าง อ.สามพราน จ.นครปฐม เพื่อพบปะประชาชนและ เยี่ยมชมผลการดำเนินงานภายใต้โครงการพัฒนาท้องถิ่นของ มหาวิทยาลัยราชภัฏนครปฐม โดยโครงการที่ดำเนินการ ภายใต้โครงการพัฒนาท้องถิ่นฯ เช่น โครงการชุมชนท่องเที่ยวเชิงสร้างสรรค์ (ตลาดในสวน) โครงการยกระดับ









## โครงการคลินิกเกษตรเคลื่อนที่



สาขาวิชาเทคโนโลยีการผลิตพืช คณะวิทยาศาสตร์และเทคโนโลยี มหาวิทยาลัยราชภัฏนครปฐม ร่วมงานกับ จังหวัดนครปฐม ตามโครงการคลินิกเกษตรเคลื่อนที่ในพระราชานุเคราะห์ สมเด็จพระบรมโอรสาธิราชฯ สยามมกุฎราชกุมาร มีวัตถุประสงค์เพื่อให้เกษตรกร หรือประชาชนในพื้นที่สามารถเข้าถึงการบริการทางวิชาการได้รับความรู้และการแก้ไข

ปัญหาด้านการเกษตรอย่างครบวงจรในคราวเดียวกัน โดยสาขาวิชาเทคโนโลยีการผลิตพืช ได้ให้บริการวิชาการด้านคลินิกเกษตร ประกอบด้วย การให้ความรู้เกี่ยวกับการทำจุลินทรีย์สังเคราะห์แสงใช้เอง เพื่อลดต้นทุนการใช้ปุ๋ยเคมี และปลอดภัยต่อสิ่งแวดล้อม มีการนำพันธุ์พริกกะเหรียงที่นักศึกษาสาขาวิชาเทคโนโลยีการผลิตพืชได้ทำการขยายพันธุ์แจกจ่าย ให้กับประชาชน และบริการตรวจวิเคราะห์ดินเบื้องต้น

## การอบรมเชิงปฏิบัติการการพัฒนาผลิตภัณฑ์สเปรย์กันยุงโดยใช้เปลือกส้มโอ

คณะวิทยาศาสตร์และเทคโนโลยีได้มีการจัดโครงการการพัฒนาผลิตภัณฑ์โดยใช้ทรัพยากรของชุมชนท้องถิ่น เน้นการบูรณาการความร่วมมือระหว่างมหาวิทยาลัยกับชุมชนท้องถิ่น ทั้งนี้ในชุมชนทรงคนองเป็นชุมชนที่มีส้มโอเป็นผลิตผลทางการเกษตรหลักจากการจำหน่ายดังกล่าวทำให้มีขยะจากผลิตผลทางการเกษตร คือ เปลือกส้มโอเป็นจำนวนมาก ซึ่งทางชุมชนมีความสนใจที่จะพัฒนาผลิตภัณฑ์รูปแบบใหม่เพื่อเพิ่มมูลค่าให้กับเปลือกส้มโอเหลือใช้ ทางคณะวิทยาศาสตร์และเทคโนโลยีจึงได้จัดอบรมเชิงปฏิบัติการการพัฒนาผลิตภัณฑ์สเปรย์กันยุงโดยใช้เปลือกส้มโอให้กับชาวบ้านในชุมชน





# 3 GOOD HEALTH AND WELL-BEING



คลินิกให้คำปรึกษา  
คณะพยาบาลศาสตร์ มหาวิทยาลัยราชภัฏนครปฐม

## Happy Life Clinic



บริการให้คำปรึกษา  
โดยทีมอาจารย์ผู้เชี่ยวชาญ  
ทุกวัน เวลา 08.00-20.00 น.

สอบถามข้อมูลเพิ่มเติม  
คณะพยาบาลศาสตร์ มหาวิทยาลัยราชภัฏนครปฐม  
034109300 ต่อ 3565







กองพัฒนานักศึกษา ร่วมกับคณะพยาบาลศาสตร์ ศูนย์สุขภาพชุมชนเมือง มหาวิทยาลัยราชภัฏนครปฐม และโรงพยาบาลนครปฐม

สายด่วนให้คำปรึกษา : NPRU Care



สายด่วนให้คำปรึกษา รับปรึกษาปัญหาชีวิตด้านต่าง ๆ แบบออนไลน์ ให้กับนักศึกษามหาวิทยาลัยราชภัฏนครปฐม สามารถรับคำปรึกษาได้ที่ สแกน QR Code LINE



แอดไลน์ (LINE)

หรือ

<https://short.npru.ac.th/stress>

สอบถามรายละเอียดเพิ่มเติม คณะพยาบาลศาสตร์ โทร. 0-3410-9300 ต่อ 3565 Facebook : [www.facebook.com/NPRUNursing](http://www.facebook.com/NPRUNursing)

คณะพยาบาลศาสตร์ร่วมกับกองพัฒนานักศึกษา ศูนย์สุขภาพชุมชนเมือง มหาวิทยาลัยราชภัฏนครปฐม และโรงพยาบาลนครปฐมให้บริการสายด่วนให้คำปรึกษาด้านสุขภาพกาย สุขภาพจิต รวมถึงสุขภาพทางเพศและอนามัยการเจริญพันธุ์ นอกจากนี้ยังรับปรึกษาปัญหาชีวิตด้านต่าง ๆ แบบออนไลน์ และมีห้องให้คำปรึกษาที่จัดตั้งในคณะพยาบาลศาสตร์ ให้กับนักศึกษามหาวิทยาลัยราชภัฏนครปฐม

## การบริการวิชาการ เรื่องการป้องกันอุบัติเหตุทางถนน การปฐมพยาบาลเบื้องต้น การฝึกทักษะการช่วยคืนชีพ



คณะพยาบาลศาสตร์ให้บริการวิชาการ เรื่อง การป้องกันอุบัติเหตุทางถนน การปฐมพยาบาลเบื้องต้น การฝึกทักษะการช่วยคืนชีพ ณ โรงเรียนโพรงมะเดื่อวิทยาคม ตำบลโพรงมะเดื่อ อำเภอเมือง จังหวัดนครปฐม โดยให้นักเรียนเข้าร่วมจำนวน 130 มีวัตถุประสงค์ เพื่อให้ความรู้แก่นักเรียนโรงเรียนโพรงมะเดื่อวิทยาคมมีความรู้เบื้องต้นในการช่วยเหลือ

ผู้ป่วยผู้หมดสติ และเพื่อให้คำแนะนำแก่นักเรียนโรงเรียนโพรงมะเดื่อวิทยาคมในการดูแลการปฐมพยาบาลเบื้องต้น



# 4 QUALITY EDUCATION



## ปรัชญาการศึกษา



มุ่งเน้นการพัฒนาผู้เรียนให้เกิดการเรียนรู้ตลอดชีวิต รองรับการเปลี่ยนแปลง มุ่งเน้นการผลิตและพัฒนาบัณฑิตนักปฏิบัติที่มีความรู้

ความสามารถ ทักษะและสมรรถนะทางวิชาชีพอย่างรอบด้าน มีคุณธรรม จริยธรรม นำไปสู่การสร้างสรรค์ ประยุกต์ใช้ให้สอดคล้อง เหมาะสมกับบริบทของสังคม





## แหล่งทรัพยากรทางการศึกษา สำหรับนักศึกษา คณาจารย์ บุคลากรและประชาชนทั่วไป

สำนักวิทยบริการและเทคโนโลยีสารสนเทศ มหาวิทยาลัยราชภัฏนครปฐมเป็นหน่วยงานที่สนับสนุนและส่งเสริมการเรียนรู้ โดยคำนึงถึงหลักกระจายโอกาสทางการศึกษาอย่างเท่าเทียม มีทรัพยากรสาธารณะและมีสิ่งอำนวยความสะดวกทางการศึกษาที่ทุกคน ทุกวัยสามารถใช้งานและเข้าถึงได้

เพื่อเปิดโอกาสทางการศึกษาให้กับผู้ที่สนใจทุกระดับและประเภท ซึ่งรูปแบบในการให้บริการต่าง ๆ สามารถใช้บริการได้ฟรีทั้งหมด เช่น คอมพิวเตอร์ ห้องสมุด หลักสูตรออนไลน์ต่าง ๆ และการเข้าถึงสื่อต่าง ๆ

นอกจากนี้ยังมีบริการด้านอื่นๆ เพื่อให้ความบันเทิงแก่ นักศึกษาและบุคคลทั่วไปสามารถมาใช้บริการได้ฟรี เช่น โซฟิตทัศน์อุปกรณ์ ที่ให้บริการ ได้แก่ เครื่องเล่นดีวีดี, เครื่องเล่น HD Player พร้อมโทรทัศน์ LED-TV, หูฟังไร้สาย, เครื่องขยายเสียงระบบ Home Theater, เครื่องขยายเสียงพร้อมไมโครโฟน, เครื่องฉายภาพโปรเจคเตอร์



**แนะนำบริการ Internet Zone ชั้น 4**

แนะนำม Internet Zone บริการมุมใหม่ ๆ ในการสืบค้นข้อมูลและการสืบค้นข้อมูลอินเทอร์เน็ต และห้องสืบค้นฐานข้อมูลออนไลน์ ชั้น 1 ซึ่งสามารถพัฒนาทักษะการเรียนรู้การพัฒนาดตนเองให้มีความทันสมัย ก้าวทันเทคโนโลยี เกิดการเรียนรู้ด้วยตนเอง

เว็บไซต์บริการวิทยบริการสารสนเทศ สำนักวิทยบริการ <http://wit.npru.ac.th/> Line@LibraryNPRU



# SDG 4

## สร้างการศึกษาที่มีคุณภาพ

โครงการยกระดับโครงการขยายผลและพัฒนาระบบการจัดเก็บข้อมูลตามเป้าหมายการพัฒนาที่ยั่งยืน ด้านการศึกษา (SDG4) ระดับจังหวัด: ภาคกลาง



มหาวิทยาลัยราชภัฏนครปฐม จัด “โครงการขยายผลและพัฒนาระบบการจัดเก็บข้อมูลตามเป้าหมายการพัฒนาที่ยั่งยืนด้านการศึกษา (SDG4) ระดับจังหวัด : ภาคกลาง” นี้ มีวัตถุประสงค์เพื่อ 1) ทบทวนและปรับปรุงตัวชี้วัดของเครื่องมือสำรวจความก้าวหน้าของการพัฒนาเด็ก เยาวชนและแรงงานรุ่นใหม่ระดับจังหวัด ตามเป้าหมายการพัฒนาที่ยั่งยืนด้านการศึกษา 2) พัฒนาระบบแนวทางการเก็บข้อมูล และระบบฐานข้อมูลสถานการณ์ความก้าวหน้าของการพัฒนาเด็ก เยาวชนและแรงงานรุ่นใหม่ระดับจังหวัด 3) สร้างเครือข่ายในการในการสำรวจและบริหารจัดการจัดเก็บข้อมูล

ความก้าวหน้าของการพัฒนาเด็ก เยาวชน และแรงงานรุ่นใหม่ระดับจังหวัดครอบคลุม 4 ภูมิภาค และ 4) สำรวจและวิเคราะห์ข้อมูลสถานการณ์ความก้าวหน้าของการพัฒนาเด็ก เยาวชน และคนรุ่นใหม่ระดับจังหวัดครอบคลุม 4 ภูมิภาค เพื่อนำใช้ในการรายงานความก้าวหน้าการดำเนินงานตามเป้าหมายการพัฒนาที่ยั่งยืนด้านการศึกษาต่อองค์การสหประชาชาติและสาธารณ





# สร้างความเท่าเทียมทางเพศ

## ศูนย์บริการนักศึกษาพิการ DSS NPRU

มหาวิทยาลัยราชภัฏนครปฐม เปิดศูนย์ให้บริการนักศึกษาพิการหรือ DSS ซึ่งมหาวิทยาลัยได้เล็งเห็นความสำคัญในการดูแลเรื่องต่างๆ หรือสวัสดิการให้กับนักศึกษาพิการ เช่น การให้คำปรึกษาต่างๆ หรือ ดูแลด้านทุนการศึกษา

5 GENDER EQUALITY



ค้นหาข้อมูลนักศึกษา DSS

- หน้าแรก [Home DSS](#)
- แนะนำหน่วยงาน DSS [แนะนำเกี่ยวกับหน่วยงาน DSS](#)
- กองพัฒนานักศึกษา [หน่วยงานกองพัฒนานักศึกษา](#)
- ระบบบันทึกข้อมูล DSS [เข้าบันทึกข้อมูลนักศึกษา DSS](#)
- โครงการนักศึกษา DSS [ประมวลภาพกิจกรรม](#)
- ติดต่อเรา [DSS NPRU](#)





# 6 CLEAN WATER AND SANITATION





## หน่วยวิจัยเพื่อการจัดการทรัพยากรน้ำ และสิ่งแวดล้อมที่ยั่งยืน มหาวิทยาลัยราชภัฏนครปฐม

Home Research Publications International Cooperation About Us

npru  
**CEWEM**  
CENTER OF EXCELLENCE IN SUSTAINABLE WATER RESOURCE MANAGEMENT

PREDICTION  
ANALYZE  
MODEL

Background  
Faculty  
Community  
Administrator

$$\frac{\partial}{\partial x} \left[ \rho K_x \alpha \left( \frac{\partial h_f}{\partial x} \right) \right] + \frac{\partial}{\partial y} \left[ \rho K_y \left( \frac{\partial h_f}{\partial y} \right) \right] + \frac{\partial}{\partial z} \left[ \rho K_z \left( \frac{\partial h_f}{\partial z} + \left( \frac{\rho - \rho_f}{\rho_f} \right) \frac{\partial Z}{\partial z} \right) \right] = \rho S_f \frac{\partial h_f}{\partial t} + \theta \frac{\partial \rho}{\partial C} \frac{\partial C}{\partial t} - \rho_s q_s \quad (1)$$

coupled with the general advection-diffusion equation for the concentration C

เข้าสู่ภาพย้อนหลัง

ดร.พัชรศักดิ์ อาลัย และคณะวิจัย หน่วยวิจัยเพื่อการจัดการทรัพยากรน้ำ และสิ่งแวดล้อมที่ยั่งยืน มหาวิทยาลัยราชภัฏนครปฐม ได้เข้ารับการอบรม การใช้งานเครื่องคอมพิวเตอร์ แมชชีนชนิดเบดด จากประเทศญี่ปุ่น  
จำนวนรูปภาพทั้งหมด 3 รูปภาพ

ดร.พัชรศักดิ์ อาลัย และ Miss. Supatchaya Chuanpongpanich ได้มารับรายงานงานวิจัยเรื่อง Integrating of Climate and Hydrological Models to develop an Early Flood Warning System in the Chao-Phraya River Basin  
จำนวนรูปภาพทั้งหมด 2 รูปภาพ

มหาวิทยาลัยราชภัฏนครปฐม ได้จัดตั้งหน่วยวิจัยเพื่อการจัดการทรัพยากรน้ำ และสิ่งแวดล้อมที่ยั่งยืน เพื่อการพัฒนาองค์ความรู้ในการจัดการทรัพยากรน้ำและสิ่งแวดล้อม รวมทั้งเป็นแนวทางให้ผู้บริหารในหน่วยงานที่เกี่ยวข้องสำหรับการจัดการพัฒนาทรัพยากรน้ำและสิ่งแวดล้อมในระดับท้องถิ่นและประเทศที่ยั่งยืน ซึ่งจะนำไปสู่คุณภาพชีวิตที่ดีและความผาสุกของประชากรในท้องถิ่น ซึ่งสอดคล้องกับปรัชญาของมหาวิทยาลัยราชภัฏนครปฐม นั่นคือ "มหาวิทยาลัยราชภัฏนครปฐม เป็นมหาวิทยาลัยเพื่อการพัฒนาท้องถิ่นและสังคมไทย และเป็นแหล่งความรู้ของปวงชนมุ่งจัดการศึกษา เพื่อพัฒนาคนให้สมบูรณ์ มีคุณค่าด้านการจัดการภูมิปัญญา และเทคโนโลยีที่เหมาะสมและมุ่งสร้างองค์ความรู้ เพื่อพัฒนาท้องถิ่นและปวงชน"



# 7 AFFORDABLE AND CLEAN ENERGY



Home

เกี่ยวกับเรา

ผลงานดำเนินงาน

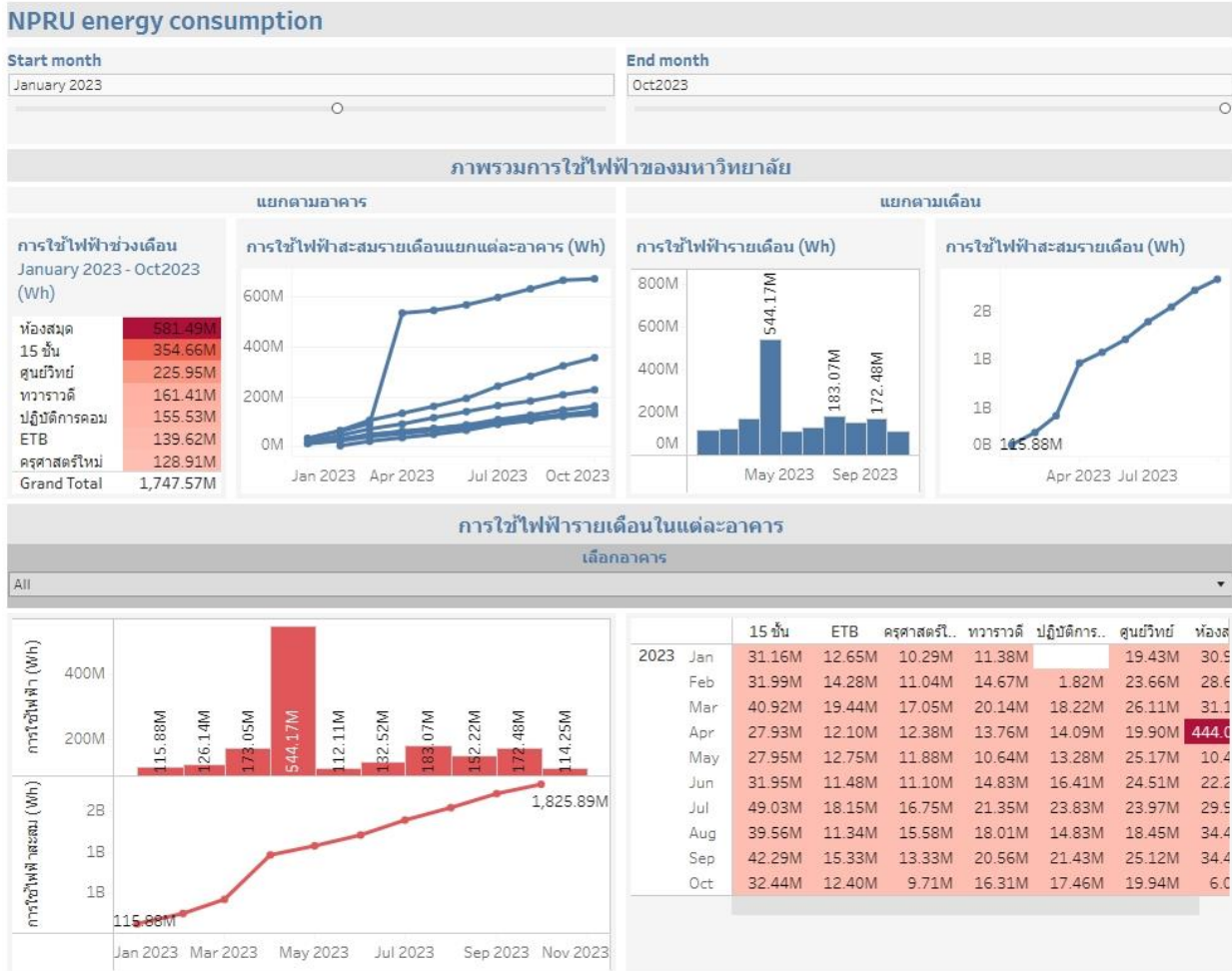
กิจกรรมห้องสมุดสีเขียว

สำนักวิทยบริการและเทคโนโลยีสารสนเทศ  
มหาวิทยาลัยราชภัฏจลนบุรี  
อาคาร 10 ชั้น 10  
ปทุมธานี พ.ศ. 2565-2568



# SDG 7

# พลังงานที่สะอาดที่ทุกคนเข้าถึงได้



## ระบบตรวจวัดและวิเคราะห์การใช้พลังงาน เพื่อวางแผนลดการใช้พลังงาน

มหาวิทยาลัยมีการสร้างระบบตรวจวัดและวิเคราะห์การใช้พลังงาน ซึ่งทำให้มหาวิทยาลัยสามารถตรวจสอบการใช้พลังงานของแต่ละอาคารภายในมหาวิทยาลัยได้ทุกอาคาร โดยเฉพาะในเวลาฉุกเฉิน มหาวิทยาลัยสามารถตรวจสอบได้ว่ามีไฟค้างหรือไม่ ทำให้มหาวิทยาลัยสามารถบริหารจัดการการใช้ภายในมหาวิทยาลัยได้อย่างมีประสิทธิภาพ และสามารถลดการใช้พลังงานสิ้นเปลือง

## ระบบปั๊มน้ำพลังงานแสงอาทิตย์

มหาวิทยาลัยราชภัฏนครปฐมร่วมมือกับหน่วยบัญชาการทหารพัฒนา เพื่อปรับปรุงระบบน้ำโดยใช้ระบบปั๊มน้ำพลังงานแสงอาทิตย์เป็นฐานการเรียนรู้สำหรับการจัดการน้ำ ผ่านพลังงานแสงอาทิตย์ (Solar Lighting Systems) ทำให้ศูนย์การเรียนรู้เศรษฐกิจพอเพียง มหาวิทยาลัยราชภัฏนครปฐม เหมาะสำหรับสนับสนุนกิจกรรมฐานการเรียนรู้ต่างๆ ให้กับชุมชน







## 8 DECENT WORK AND ECONOMIC GROWTH



### การบริหารจัดการทรัพยากรบุคคลของมหาวิทยาลัยราชภัฏนครปฐม

มหาวิทยาลัยราชภัฏนครปฐมมีการจัดทำแผนยุทธศาสตร์งานบริหารทรัพยากรบุคคล พ.ศ. 2562 – 2566 เพื่อเป็นแนวทางในการวางแผนพัฒนาบุคลากรของมหาวิทยาลัย รวมทั้งมีการจัดตั้งกองทุนสำรองเลี้ยงชีพ และสวัสดิการด้านต่างๆให้กับบุคลากรในมหาวิทยาลัย

แผนยุทธศาสตร์งานบริหารทรัพยากรบุคคล พ.ศ.2562 – 2566  
(ฉบับปรับปรุงครั้งที่ 3 ปีงบประมาณ 2565)

วิสัยทัศน์ “บุคลากรมีสมรรถนะ ศักยภาพ และความสุขในการทำงาน”				
<b>พันธกิจ</b> 1. การสรรหาบุคลากร 2. การรักษาและพัฒนาทรัพยากรบุคคลให้มีความเชี่ยวชาญในงานที่ปฏิบัติ 3. การบริหารจัดการโดยนำเทคโนโลยีเพื่อเพิ่มประสิทธิภาพการทำงาน	<b>ประเด็นยุทธศาสตร์</b>	<b>ยุทธศาสตร์ที่ 1</b> สรรหาบุคลากรที่มีคุณภาพ เหมาะสมกับตำแหน่งงาน เป้าประสงค์ : บุคลากรมีคุณสมบัติเหมาะสมกับงาน	<b>ยุทธศาสตร์ที่ 2</b> การบริหารระบบสวัสดิการ และการตอบแทนสิทธิประโยชน์ เป้าประสงค์ : บุคลากรได้รับสวัสดิการและการตอบแทนตามสิทธิ	<b>ยุทธศาสตร์ที่ 3</b> พัฒนสมรรถนะ ศักยภาพบุคลากร และส่งเสริมความก้าวหน้าในสายอาชีพ เป้าประสงค์ : บุคลากรมีความเชี่ยวชาญในงานที่ปฏิบัติ และความก้าวหน้าในสายอาชีพ
	<b>ตัวชี้วัด</b>	1.1 ความรู้ความเข้าใจขั้นตอนการสรรหาบุคลากร ร้อยละ 100	2.1 กองทุนพนักงานมหาวิทยาลัย สมทบเงินกองทุนสำรองเลี้ยงชีพ พนักงานมหาวิทยาลัย 1 กองทุน 2.2 กองทุนบุคลากรสมทบเงินกองทุนสำรองเลี้ยงชีพ 1 กองทุน	3.1 จำนวนผู้ยื่นขอตำแหน่งทางวิชาการ 35 ราย 3.2 จำนวนบุคลากรสายสนับสนุนที่ได้รับตำแหน่งที่สูงขึ้น 20 ราย 3.3 ความรู้ความเข้าใจจากผู้ปฏิบัติงาน ร้อยละ 80 3.4 ความรู้ความเข้าใจสมรรถนะการบริหาร ร้อยละ 80 3.5 ผู้ลาศึกษาต่อปฏิบัติตามกฎระเบียบของมหาวิทยาลัย ร้อยละ 100
	<b>กลยุทธ์</b>	1.1.1 จัดทำคู่มือการสรรหาบุคลากร	2.1.1 วิเคราะห์งบประมาณและโครงสร้างอายุการทำงานของพนักงานมหาวิทยาลัย และปรับปรุงระเบียบ ประกาศ 2.2.1 วิเคราะห์งบประมาณและโครงสร้างอายุการทำงานพนักงานของกองทุนบุคลากร และปรับปรุงระเบียบประกาศ	3.1.1 พัฒนาศักยภาพของบุคลากรสายวิชาการ 3.2.1 พัฒนาศักยภาพของบุคลากรสายสนับสนุน 3.3.1 พัฒนากิจกรรมในการปฏิบัติงาน 3.4.1 การพัฒนาศักยภาพผู้บริหาร 3.5.1 กำกับติดตามบุคลากรที่ได้รับอนุมัติให้ลาศึกษาต่อ
		<b>ยุทธศาสตร์ที่ 4</b> การบริหารจัดการที่มีประสิทธิภาพ โดยนำเทคโนโลยีที่ทันสมัยมาใช้เพื่อเพิ่มประสิทธิผลสูงสุด เป้าประสงค์ : ระบบบริหารจัดการมีประสิทธิภาพ เกิดประสิทธิผลสูงสุดในการทำงาน		
				4.1 ระบบบริหารงานบุคลากรและเงินเดือน จำนวน 1 ระบบ 4.1.1 พัฒนาระบบการบริหารจัดการที่มีประสิทธิภาพ







## ส่งเสริมอุตสาหกรรม นวัตกรรม และโครงสร้างพื้นฐาน

### 9 INDUSTRY, INNOVATION AND INFRASTRUCTURE



### อาคารอนุรักษ์พลังงาน “อาคารสิริราชปัญญา” มหาวิทยาลัยราชภัฏนครปฐม

อาคาร "สิริราชปัญญา" เป็นอาคารสูง 3 ชั้น มีพื้นที่ใช้สอยรวม 4,804 ตารางเมตร เพื่อรองรับกิจกรรมการเรียนการสอน, การบริการทางวิชาการ, และการประชุมสัมมนา อาคารดังกล่าว ยังได้รับรางวัลประกาศเกียรติคุณ "แบบอาคารอนุรักษ์พลังงาน" ระดับดีมาก จากกรมพัฒนาพลังงานทดแทนและอนุรักษ์พลังงาน กระทรวงพลังงาน



# ลดความเหลื่อมล้ำ



## การลดความเหลื่อมล้ำของมหาวิทยาลัยราชภัฏนครปฐม



มหาวิทยาลัยราชภัฏนครปฐมตระหนักถึงความสำคัญในการลดความเหลื่อมล้ำในด้านต่างๆ โดยมหาวิทยาลัยได้มีการรับสมัครพนักงาน และนักศึกษา ที่เป็นบุคคลทุพพลภาพให้ม้งานทำและสามารถเข้าศึกษาในมหาวิทยาลัยได้ นอกจากนี้ มหาวิทยาลัยราชภัฏนครปฐม เปิดศูนย์ให้บริการนักศึกษาพิการหรือ DSS ซึ่งมหาวิทยาลัยได้เล็งเห็นความสำคัญในการดูแลเรื่องต่างๆ หรือสวัสดิการให้กับนักศึกษาพิการ เช่น การให้คำปรึกษาต่างๆ หรือ ดูแลด้านทุนการศึกษา





# 11 SUSTAINABLE CITIES AND COMMUNITIES





## ประชุมวิชาการนานาชาติของเครือข่ายศิลปวัฒนธรรมมหาวิทยาลัยแห่งประเทศไทย

สำนักศิลปะและวัฒนธรรม มหาวิทยาลัยราชภัฏนครปฐม ร่วมมือกับเครือข่ายศิลปวัฒนธรรม มหาวิทยาลัยแห่งประเทศไทย(Thailand University Art and Culture Network) จัดประชุมวิชาการนานาชาติของเครือข่ายศิลปวัฒนธรรมมหาวิทยาลัยแห่งประเทศไทย ครั้งที่ 13 "พหุวัฒนธรรมไร้พรมแดน : ส่งเสริมสู่ระดับชาติ สร้างสรรค์สู่ระดับโลก" (Multicultural Beyond Frontier : Promoted to the National Created to a World-Class Scale) ระหว่างวันที่ 6 - 8 กรกฎาคม 2566 ณ ศูนย์การค้าอยุธยาซิตี้พาร์ค จังหวัดพระนครศรีอยุธยา สำหรับนำเสนอผลงานทางวิชาการทั้งภาคบรรยายและภาคโปสเตอร์เพื่อเป็นการแลกเปลี่ยนองค์ความรู้ด้านศิลปวัฒนธรรมเชิงเศรษฐกิจสร้างสรรค์ระหว่างคณาจารย์ นักวิชาการ นักศึกษารวมถึงผู้สนใจ รวมทั้งยังเป็นการพัฒนาและสร้างเครือข่ายความร่วมมือในการแลกเปลี่ยนทางวิชาการร่วมกันในระดับประเทศและระดับนานาชาติต่อไป







v

# 12 RESPONSIBLE CONSUMPTION AND PRODUCTION



## ศูนย์ฝึกศาสตร์พระราชามหาวิทยาลัยราชภัฏนครปฐม



การจัดตั้ง “ศูนย์ฝึกศาสตร์พระราชามหาวิทยาลัยราชภัฏนครปฐม” ด้วยมหาวิทยาลัยราชภัฏนครปฐมเป็นมหาวิทยาลัยเพื่อการพัฒนาท้องถิ่น ซึ่งได้ทำงานยุทธศาสตร์เพื่อการพัฒนาท้องถิ่น ตามพระบรมราโชบายของพระบาทสมเด็จพระวชิรเกล้าเจ้าอยู่หัวอย่างต่อเนื่อง โดย ใช้น้ำที่จำลองกว่า 10 ไร่ เปิดฐานการเรียนรู้/กิจกรรมการสร้างองค์ความรู้ จำนวน 6 ฐาน เช่น การปลูกไม้ยืนต้น การทำนา การปลูกพืชผักสวนครัว การปลูกหญ้าแฝก การทำฝายชะลอน้ำ การทำคลองไส้ไก่ คันนาทองคำ และกิจกรรมอื่น ๆ อีกจำนวนมาก ทั้งนี้เพื่อให้นักเรียน นักศึกษาได้สัมผัสและลงมือปฏิบัติจริง เช่น เรียนรู้เรื่องการปลูกหญ้าแฝก เพื่อป้องกันการชะล้างพังทลายของหน้าดิน ช่วยกักเก็บตะกอนดิน ลดการสูญเสียธาตุอาหารพืชจากพื้นที่ เพิ่มอินทรีย์วัตถุแก่ดินและรักษาความชื้นในดิน เป็นต้น



# SDG 12

# สร้างการบริโภคและการผลิตที่ยั่งยืน




Photo by Public Relations : Nakhon Pathom Rajabhat University  
www.npru.ac.th >>> 0-3410-9309

Photo by Public Relations : Nakhon Pathom Rajabhat University  
www.npru.ac.th >>> 0-3410-9309




# การรับมือการเปลี่ยนแปลงสภาพภูมิอากาศ

## ระบบตรวจเช็คสภาพฝุ่นละอองในอากาศ

### PM 1.0 PM 2.5 PM 10

มหาวิทยาลัยราชภัฏนครปฐม  
โครงการพัฒนาระบบตรวจสอบสภาพแวดล้อมภายในมหาวิทยาลัยราชภัฏนครปฐม  
ตรวจสอบค่า PM 1 PM 2.5 และ PM 10



## ระบบตรวจสอบสภาพแวดล้อมภายในมหาวิทยาลัยราชภัฏนครปฐม

มหาวิทยาลัยได้พัฒนาอุปกรณ์สำหรับตรวจวัดสภาพอากาศด้วยเทคโนโลยีอินเทอร์เน็ตของสรรพสิ่งสามารถวัดปริมาณของ ฝุ่นละอองในอากาศ (PM 2.5 , PM10) อีกทั้งสามารถวัดสภาพแวดล้อมที่เกี่ยวกับสภาพอากาศได้แก่ อุณหภูมิ ความชื้นในอากาศ ผ่านทางเซนเซอร์ตรวจจับ ซึ่งปัจจัยต่าง ๆ ดังกล่าวข้างต้นส่งผลต่อสภาพแวดล้อมของอากาศโดยรวม โดยจัดเก็บลงฐานข้อมูลขนาดใหญ่ จากนั้นทำการนำเอาข้อมูลที่จัดเก็บได้มาสร้างโมเดลสำหรับการพยากรณ์ปริมาณฝุ่นละอองในอากาศโดยอาศัยเทคนิคการทำเหมืองข้อมูล นอกจากนั้นได้จัดทำระบบแจ้งเตือนภัยเมื่อมีการตรวจพบหรือพยากรณ์ ว่าสภาพอากาศที่มีฝุ่นละอองเกินค่ามาตรฐาน





# อนุรักษ์และใช้ประโยชน์จากทรัพยากรทางทะเลอย่างยั่งยืน



An example of the water recycling program treated water from the aeration pond for watering the plants inside the university to reduce water consumption.



Example of Water Recycling Program, the treated water from aeration pond to clean the streets of the university to reduce PM.2.5 dust values.

มหาวิทยาลัยราชภัฏนครปฐม มีการบริหารจัดการน้ำภายในมหาวิทยาลัย โดยคำนึงถึงคุณภาพของน้ำ สุขอนามัย การบำบัดน้ำเสียภายในมหาวิทยาลัย



พรรณไม้ภายในมหาวิทยาลัยราชภัฏนครปฐม



ค้นคว้าข้อมูลชนิดพรรณไม้



หนังสือ ๙๙ พรรณไม้ มหาวิทยาลัยราชภัฏนครปฐม

มกราคม ๒๕๕๘ มจร.๒๕๕๘





### การสำรวจและจัดทำฐานข้อมูลต้นไม้มีค่าภายในวัด

นักศึกษาศาखाวิชาการพัฒนาชุมชน คณะมนุษยศาสตร์และสังคมศาสตร์ มหาวิทยาลัยราชภัฏนครปฐม ร่วมกับวัดวังตะกู อำเภอเมือง จังหวัดนครปฐม และองค์การบริหารส่วนตำบลวังตะกู ร่วมกันสำรวจและจัดทำฐานข้อมูลต้นไม้มีค่าในวัด ซึ่งการสำรวจและจัดทำข้อมูลดังกล่าว มีวัตถุประสงค์เพื่อให้เกิดความรู้ความเข้าใจในการเปลี่ยนแปลงของสภาพภูมิอากาศและผลกระทบที่อาจเกิดขึ้น ซึ่งการอนุรักษ์และรักษาป่าและแหล่งผลิตอากาศที่บริสุทธิ์ถือเป็นปัจจัยหนึ่งที่สำคัญและเป็นภารกิจที่สำคัญของมหาวิทยาลัยราชภัฏนครปฐมอีกด้วย





# 16 PEACE, JUSTICE AND STRONG INSTITUTIONS

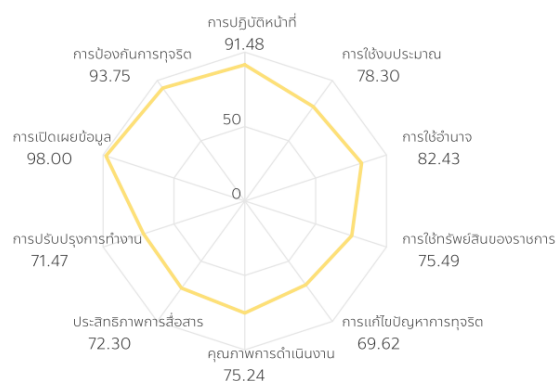




### การประเมินคุณธรรมและความโปร่งใสในการดำเนินงานของมหาวิทยาลัยราชภัฏนครปฐม

มหาวิทยาลัยราชภัฏนครปฐมได้ให้ความสำคัญในเรื่องของคุณธรรม ความโปร่งใส และการดำเนินงานตามหลักธรรมาภิบาล อันประกอบไปด้วย หลักนิติธรรม หลักความโปร่งใส หลักการมีส่วนร่วม หลักความรับผิดชอบ และหลักความคุ้มค่า มหาวิทยาลัยจึงได้เข้ารับการประเมินคุณธรรมและความโปร่งใสในการดำเนินงานของหน่วยงานภาครัฐ (Integrity and Transparency Assessment : ITA) ในปีงบประมาณ พ.ศ. 2566 มหาวิทยาลัยราชภัฏนครปฐมได้คะแนน 84.09 คะแนน จากคะแนนเต็ม 100 คะแนน อยู่ในระดับ A

ปี 2566



### สโมสรนักศึกษา มหาวิทยาลัยราชภัฏนครปฐม

มหาวิทยาลัยราชภัฏนครปฐมได้จัดทำ ข้อบังคับมหาวิทยาลัยราชภัฏนครปฐมว่าด้วย กิจกรรมนักศึกษา



เพื่อส่งเสริมให้นักศึกษาได้มีส่วนร่วมในการดำเนินงานและกิจกรรมต่างๆ ของมหาวิทยาลัย โดยการจัดตั้งสโมสรนักศึกษาของแต่ละคณะ เพื่อส่งเสริมและคุ้มครองสิทธิเสรีภาพของนักศึกษา ให้นักศึกษามีส่วนร่วมในการดำเนินกิจกรรมและตรวจสอบการดำเนินกิจกรรมขององค์การนักศึกษา



# 17 PARTNERSHIPS FOR THE GOALS

A white Venn diagram logo consisting of five overlapping circles arranged in a circular pattern, set against a dark blue background.



# SDG 17

## สร้างความร่วมมือเพื่อการพัฒนาที่ยั่งยืน

การประชุมวิชาการระดับชาติ ครั้งที่ 15 หัวข้อ “วิจัยและพัฒนา บนฐานเศรษฐกิจ BCG สู่การพัฒนาประเทศอย่างยั่งยืน”

สถาบันวิจัยและพัฒนา มหาวิทยาลัยราชภัฏนครปฐม จัดงานประชุมวิชาการระดับชาติ ครั้งที่ 15 ภายใต้หัวข้อ “วิจัยและพัฒนา บนฐานเศรษฐกิจ BCG สู่การพัฒนาประเทศอย่างยั่งยืน” ระหว่างวันที่ 13 - 14 กรกฎาคม 2566 ณ ห้องประชุม Dhavaravati 1 โรงแรมไมด้า ทาวเวอร์ แกรนด์ นครปฐม จังหวัดนครปฐม มีวัตถุประสงค์เพื่อเป็นเวทีแลกเปลี่ยนทางวิชาการ ระหว่างคณาจารย์ นักวิชาการ นักวิจัย และนักศึกษา ทั้งจากหน่วยงานภายในและหน่วยงานภายนอกมหาวิทยาลัย นำเสนอแลกเปลี่ยนความรู้ ประสบการณ์ทางวิชาการจากงานวิจัยและเผยแพร่ผลงานทาง วิชาการสู่สาธารณะ ซึ่งจะทำให้สามารถขับเคลื่อนในการสร้างเครือข่ายความร่วมมือทางวิชาการด้านการวิจัยในสาขาต่าง ๆ ให้กว้างขวางในอนาคต และเป็นประโยชน์ให้ผู้ที่สนใจสามารถนำความรู้ไปประยุกต์ใช้ ในการศึกษาวิจัยและพัฒนาต่อไป

<https://dept.npru.ac.th/conference15/>

การประชุมวิชาการระดับชาติ  
มหาวิทยาลัยราชภัฏนครปฐม

ครั้งที่ 15

วิจัยและพัฒนา บนฐานเศรษฐกิจ BCG สู่การพัฒนาประเทศอย่างยั่งยืน

Plenary Speaker

ดร.กิติพงษ์ พร้อมมงคล  
ผู้อำนวยการสำนักงานสถานนโยบายการอุดมศึกษา วิทยาศาสตร์ วิจัยและนวัตกรรมแห่งชาติ(สอวช.)

ดร.บุรณิน รัตนสมบัติ  
ประธานเจ้าหน้าที่ปฏิบัติการกลุ่มธุรกิจใหม่และโครงสร้างพื้นฐาน บริษัท ปตท. จำกัด (มหาชน)

13 - 14 กรกฎาคม 2566  
ณ โรงแรม ไมด้า แกรนด์ ทาวเวอร์ นครปฐม

การปาฐกถาพิเศษ  
13 กรกฎาคม 2566  
09.00 น. - 12.00 น.

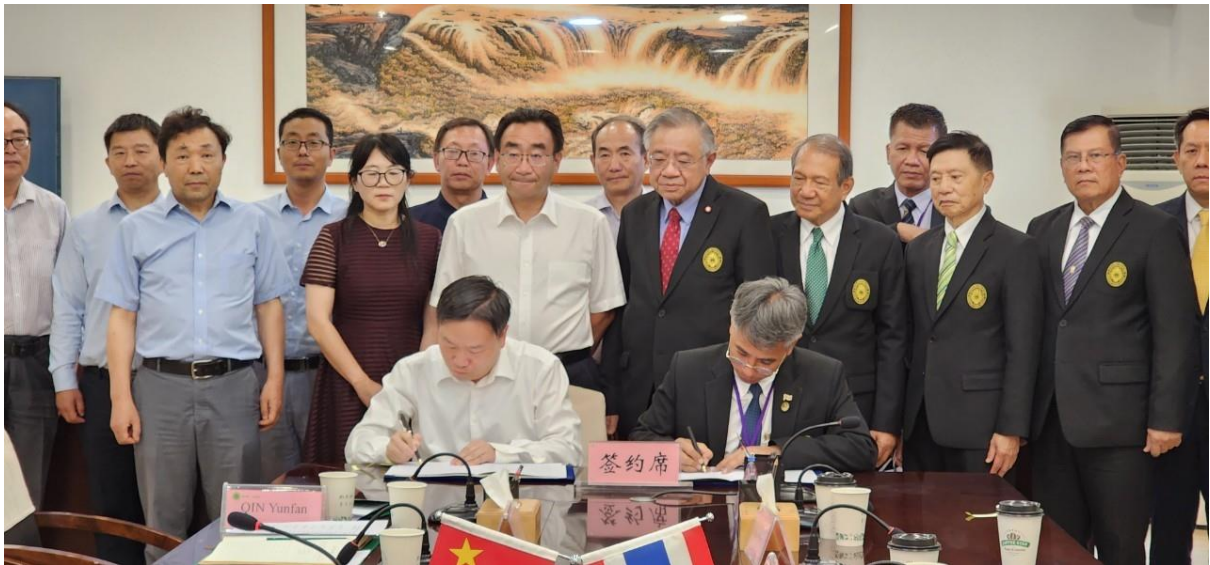
และ การนำเสนอผลงาน  
Oral presentation  
Poster presentation

Website

สถาบันวิจัยและพัฒนา มหาวิทยาลัยราชภัฏนครปฐม 0-3410-9300 ต่อ 3910 conference15@npru.ac.th

### การสร้างเครือข่ายความร่วมมือทางการศึกษา

มหาวิทยาลัยราชภัฏนครปฐมได้ร่วมลงนามบันทึกข้อตกลงความร่วมมือ MOU กับสถาบันอุดมศึกษาในสาธารณรัฐประชาชนจีน จำนวน 3 แห่ง คือ 1) Kunming University 2) Yunnan Normal University 3) Southwest Forestry University เพื่อเสริมสร้างความร่วมมือทางการศึกษาระหว่างมหาวิทยาลัย รวมทั้งสนับสนุนให้เกิดการแลกเปลี่ยนนักศึกษา คณาจารย์ และการร่วมมือทางวิชาการร่วมกัน







# มหาวิทยาลัยราชภัฏนครปฐม

85 หมู่ 3 ถนนมาลัยแมน ตำบลนครปฐม

อำเภอเมืองนครปฐม จังหวัดนครปฐม 73000

<http://sdgs.npru.ac.th/>

